



Horyzonty Polityki
2024, Vol. 15, N° 52



KATARZYNA BAŁANDYNOWICZ-PANFIL

<http://orcid.org/0000-0003-1492-7117>

Uniwersytet Gdański

k.balandynowicz@ug.edu.pl

DOI: 10.35765/HP.2591

Obraz zaangażowania politycznego kobiet w Polsce w III RP w świetle badań World Values Survey

Streszczenie

CEL NAUKOWY: Celem opracowania jest ukazanie wpływu czasu oraz zmian społeczno-ekonomicznych na postawy Polek wobec polityki i polityków.

PROBLEM I METODY BADAWCZE: Opierając się na danych z World Values Survey (1990–2022), przeanalizowano zmianę postaw kobiet w Polsce wobec polityki i partycypacji jednostki w szeroko pojętym życiu politycznym. Analiza statystyczna danych wtórnych stanowi bazę dla badań porównawczych w czasie.

PROCES WYWODU: Punktem wyjścia rozważań jest specyfika kultury narodowej w Polsce. Zachodzące przemiany o charakterze społecznym i ekonomicznym silnie oddziałują na zachowania jednostek. Rosnąca świadomość w odniesieniu do polityki oraz chęć partycypacji w życiu politycznym to przejaw zachodzących zmian w kierunku demokratyzacji społeczeństwa. Łączy się to silnie z emancypacją kobiet i ich rosnącą aktywnością społeczną i polityczną. Jednocześnie Polska jest krajem o silnie ugruntowanych wartościach tradycyjnych, które nie motywują kobiet do zaangażowania politycznego.

WYNIKI ANALIZY NAUKOWEJ: Polki nie są znacząco zainteresowane tematami politycznymi i nie ukrywają stosunkowo niskiej świadomości w zakresie własnych postaw i orientacji politycznej, jak również braku umiejętności określenia stopnia zaufania do instytucji politycznych w kraju. Aktywność polityczna kobiet sprowadza się głównie do podpisywania petycji i udziału w wyborach.

Sugerowane cytowanie: Bałandynowicz-Panfil, K. (2024). Obraz zaangażowania politycznego kobiet w Polsce w III RP w świetle badań World Values Survey. *Horyzonty Polityki*, 15(52), 55–75. DOI: 10.35765/HP.2591.

WNIOSKI, INNOWACJE, REKOMENDACJE: Deklarowane wśród kobiet niskie zainteresowanie tematami politycznymi wskazuje na utrzymujący się podział w społeczeństwie na męskie i żeńskie obszary życia społecznego. Jest to zgodne z obserwowanym silnym przywiązaniem Polaków do wartości tradycyjnych. Podejście w ujęciu czasowym daje znacznie szerszy obraz w zakresie społecznych wartości i ich wpływu na postrzeganie i chęć uczestniczenia w życiu politycznym. Dodatkowo zestawienie obserwacji opartych na cechach specyficznych dla danej kultury narodowej stanowi istotne uzupełnienie dotychczasowych rozważań w literaturze przedmiotu. Wnioski prowadzą do rekomendacji o charakterze naukowym (badań interdyscyplinarnych na rzecz lepszego zrozumienia mechanizmów kształtujących postawy wobec polityki i polityków) oraz praktycznym (budowania scenariuszy bardziej efektywnych działań na rzecz partycypacji politycznej społeczeństwa).

SŁOWA KLUCZOWE:

kultura narodowa, świadomość polityczna, partycypacja w życiu politycznym, uwarunkowania demograficzne, zmiany społeczno-gospodarcze

Abstract

THE IMAGE OF POLITICAL WOMEN IN POLAND
IN THE THIRD POLISH REPUBLIC IN THE LIGHT
OF THE WORLD VALUES SURVEY

RESEARCH OBJECTIVE: The aim of this study is to demonstrate the influence of time and socio-economic changes on Polish women's attitudes towards politics and politicians.

THE RESEARCH PROBLEM AND METHODS: Based on data from the World Values Survey (1990–2022), the article presents an analysis of changes in Polish women's attitudes towards politics and their participation in political life. Statistical analysis of secondary data provides the basis for comparative studies over time.

THE PROCESS OF ARGUMENTATION: The starting point of the considerations is the specificity of the national culture in Poland. Social and economic transformations strongly impact individual behaviors. Increasing political awareness and the desire to participate in political life are manifestations of ongoing changes towards democratizing society. This is strongly linked to women's emancipation and their growing social and political activism.

RESEARCH RESULTS: Polish women are not significantly interested in political topics and exhibit relatively low awareness of their own political attitudes and orientations, as well as a lack of ability to assess trust in political institutions in the country. Women's political activity mainly consists of signing petitions and participating in elections.

CONCLUSIONS, INNOVATIONS, AND RECOMMENDATIONS: The low interest in political topics among Polish women indicates a persistent division in society between male and female-dominated areas of social life. This is consistent with the observed strong attachment of Poles to traditional values. A temporal approach provides a broader picture of societal values and their impact on perception and willingness to participate in political life. Additionally, comparing observations based on characteristics specific to a particular national culture provides significant supplementation to existing literature considerations. The conclusions lead to recommendations of both a scientific nature (conducting interdisciplinary research to better understand the mechanisms shaping attitudes towards politics and politicians) and practical (building more effective scenarios for actions to promote political participation in society).

KEYWORDS:

national culture, political awareness, participation in political life, demographic conditions, socio-economic changes

WSTĘP

Rola kobiet w podejmowaniu decyzji na szczeblu państwowym w Polsce jest przedmiotem licznych rozważań. Niedoreprezentowanie w strukturach instytucji rządowych i samorządowych, ławach parlamentu, jak również wśród wyborców, realizujących swoje bierne prawa wyborcze, stanowi temat badań z różnych obszarów nauki i jej dyscyplin. Zrozumienie zależności pomiędzy cechami demograficznymi, takimi jak płeć i wiek, oraz aktywnością polityczną jest istotne dla budowania bardziej zrównoważonych społeczeństw w kontekście partycypacji politycznej.

Celem niniejszego opracowania jest ujęcie tematyki zainteresowania polityką oraz aktywności w tej dziedzinie życia społecznego wśród kobiet w Polsce. Całość rozważań została poświęcona zmianom zachodzącym w tym kontekście w Polsce w okresie funkcjonowania III Rzeczypospolitej. Rozwój społeczny i gospodarczy obserwowany na przestrzeni ostatnich 30 lat doprowadził do wzrostu

aktywności ekonomicznej Polek oraz ich rosnącej roli w życiu społecznym. Pozostaje pytanie, czy przekłada się to również na partycypację w życiu politycznym, szczególnie w znaczeniu udziału w wyborach różnych szczebli, zaufania do polityki i polityków oraz zainteresowania tematyką polityki w życiu kobiet w Polsce. Dodatkowe pytanie badawcze odnosi się bezpośrednio do czynników, które mają wpływ na postawy kobiet względem problematyki związanej z polityką i jednocześnie mogłyby wpłynąć na zmiany tych postaw w omawianym okresie.

Współcześnie widoczne są zwiększone oznaki aktywnej postawy społecznej, wyrażającej sprzeciw wobec niekorzystnych dla danej grupy rozwiązań prawnych. Przykładem tego są protesty kobiet, na przykład Ogólnopolskiego Strajku Kobiet, tzw. Czarnego Protestu. Jest to przejaw większego zaangażowania w publiczne wyrażanie swojego stanowiska. Stąd też przyjęta w opracowaniu hipoteza brzmi następująco: w okresie funkcjonowania III RP zachodzą widoczne pozytywne zmiany w zakresie zwiększonej partycypacji biernej w życiu politycznym Polek, jak również w ich poziomie zainteresowania polityką i zaufania do polityków. Wynika to ze zmian społecznych, gospodarczych i politycznych, które powinny mieć swoje odzwierciedlenie w rosnącym zaangażowaniu kobiet w życie polityczne.

Narzędzia wykorzystane w badaniu to niesystematyczny przegląd literatury oraz analiza danych statystycznych, wyników cyklicznych badań nad demokratyzacją życia społecznego i wartości społecznych – World Values Survey (WVS). Prowadzone rozważania ujęte są zatem z perspektywy wartości społecznych i uwarunkowań kulturowych.

METODY I NARZĘDZIA BADAWCZE

World Values Survey to międzynarodowy program badawczy, który umożliwia porównanie wyników badań ze 120 krajów przy zastosowaniu jednolitej metodologii. Daje to możliwość dokonania obserwacji w zakresie szerokiego spektrum wartości społecznych, w tym takich obszarów badawczych jak socjologia, politologia, ekonomia czy zdrowie publiczne. Badania realizowane są co 5 lat za pomocą narzędzia badawczego, czyli badań społecznych o wymiarze

reprezentatywnym (WVS, 2024). Do roku 2024 przeprowadzonych zostało 7 edycji badania w ponad 100 krajach, zamieszkałych przez blisko 90% populacji świata. Za badania odpowiedzialne były poszczególne krajowe grupy ekspertów, których zadanie polegało również na określeniu próby badawczej w myśl wytycznych WVS, tj. w liczebności nie mniejszej niż 1200 osób (z wyjątkiem państw poniżej 2 milionów mieszkańców – 1000 respondentów i bardzo licznych populacji narodowych – co najmniej 1500 badanych), osób dorosłych (18+), reprezentującej strukturę społeczeństwa (według wieku, płci, zamieszkania, edukacji, dochodów itp.) zgodnie z najnowszymi danymi statystycznymi oficjalnych instytucji krajowych.

Ostatnia fala badania obejmowała 14 subtematów, w tym 36 pytań z zakresu zainteresowania polityką oraz partycypacją w życiu politycznym, jak również 25 pytań w obszarze kultury politycznej i reżimów politycznych. Aby uzyskać bardziej kompleksową analizę, wprowadzono również 31 pytań o cechy demograficzne.

Dla realizacji celu niniejszego opracowania oraz na podstawie dokonanego przeglądu literatury z zakresu partycypacji kobiet w życiu politycznym przyjęto 4 obszary badawcze, które następnie poddano weryfikacji statystycznej, opierając się na danych z kolejnych edycji badań World Values Survey.

Operat badawczy został oparty na systemie wyboru danych z wykorzystaniem wyrażeń semantycznych dotyczących aktywności politycznych oraz postaw wobec polityki. Na podstawie przeglądu tematycznej literatury wyselekcjonowano następujące pojęcia: polityka, politycy, polityczne, rząd, parlament. Przyjęta lista wyrażeń pozwoliła na wyselekcjonowanie 55 pytań. W drugim etapie dokonano redukcji materiału w zakresie czasowo-przestrzennym. Ograniczono wybór pytań wyłącznie do tych, które były zadawane w odniesieniu do respondentów w Polsce oraz umożliwiających porównanie otrzymanych wyników badań w czasie. Po tym etapie przyjęto do dalszej analizy 15 pytań, które kolejno poddano ocenie jakościowej w odniesieniu do ich przydatności pod kątem realizacji celu niniejszego opracowania. Ostatecznie badanie przeprowadzono, opierając się na 10 pytaniach zawartych w kwestionariuszu WVS. Zestaw pytań, zgodnie z zastosowaną w badaniu w Polsce translacją, zawiera tab. 1.

Tab. 1. Pytania analizowane w obszarze aktywności politycznej kobiet

| Pytanie w badaniu WVS | Możliwe odpowiedzi |
|--|---|
| Proszę powiedzieć, w jakim stopniu uważa Pan(i) następujące sprawy za ważne w swoim życiu? Polityka | 1) bardzo ważne 2) raczej ważne 3) niezbyt ważne 4) w ogóle nieważne 7) trudno powiedzieć |
| Czy interesuje się Pan(i) polityką? | 1) bardzo się interesuję 2) raczej się interesuję 3) raczej się nie interesuję 4) w ogóle się nie interesuję 7) trudno powiedzieć |
| Czy rozmawiając ze znajomymi, często rozmawia Pan(i) o sprawach politycznych? | 1) często 2) czasami 3) nigdy |
| Dyskutując o polityce, ludzie mówią o „lewicy” i „prawicy”. Gdzie Pan(i) umieścił(a)by swoje poglądy na tej skali? | Lewica 01 02 03 04 05 06 07 08 09 10 Prawica 7) trudno powiedzieć |
| Na karcie przedstawione zostały różne formy działania politycznego. O każdej z nich proszę powiedzieć, czy uczestniczył(a) Pan(i) w nich, a jeśli Pan(i) nie uczestniczył(a), to czy mógłby/mogłaby Pan(i) wziąć w nich udział, czy też nigdy by Pan(i) tego nie zrobił(a)? 1) podpisanie petycji 2) przyłączenie się do bojkotu 3) udział w legalnych/pokojowych demonstracjach 4) udział w nielegalnym strajku | 1) uczestniczył(am) 2) mógłbym/mogłabym to zrobić 3) nie zrobił(a)bym tego 7) trudno powiedzieć |
| Odczytam teraz Panu/Pani listę organizacji dobrowolnych. W przypadku każdej z nich proszę powiedzieć czy jest Pan(i) aktywnym członkiem, biernym członkiem lub nie jest Pan(i) członkiem wymienionej organizacji. Partia polityczna | 1) aktywny 2) nieaktywny 3) nie należy |
| Czy bierze Pan(i) udział w wyborach parlamentarnych? | 1) zawsze 2) zazwyczaj 3) nigdy 7) trudno powiedzieć 8) odmowa odpowiedzi |
| Czy bierze Pan(i) udział w wyborach samorządowych? | 1) zawsze 2) zazwyczaj 3) nigdy 7) trudno powiedzieć 8) odmowa odpowiedzi |

| | |
|--|---|
| <p>Gdyby jutro miały się odbyć w Polsce wybory, na jaką partię był(a)by Pan(i) skłonny(-na) głosować? Jeśli nie jest Pan(i) pewien/pewna, na którą z partii by Pan(i) głosował(a), proszę wskazać tę partię, której program wydaje się Panu(i) najbardziej atrakcyjny. *Nazwy partii ulegały zmianie w kolejnych edycjach.</p> | <p>1) PiS – Prawo i Sprawiedliwość 2) PSL – Polskie Stronnictwo Ludowe 3) PO – Platforma Obywatelska 4) SLD – Sojusz Lewicy Demokratycznej 5) Partia Demokratyczna – Demokraci.pl 6) Samoobrona Rzeczypospolitej Polskiej 7) LPR – Liga Polskich Rodzin 8) SDPI – Socjaldemokracja Polska 9) Ruch Patriotyczny 10) Polska Partia Pracy 11) Polska Partia Narodowa 12) Platforma Janusza Korwina-Mikkego 13) Dom Ojczysty 14) Narodowe Odrodzenie Polski 15) Stronnictwo Pracy 16) Inna partia lub organizacja 17) nie zamierzam brać udziału w wyborach 18) trudno powiedzieć</p> |
| <p>Teraz przedstawię Panu(i) różne instytucje i organizacje. Proszę powiedzieć, w jakim stopniu darzy je Pan(i) zaufaniem? 1) rząd 2) partie polityczne 3) parlament, tzn. Sejm i Senat</p> | <p>1) w bardzo dużym stopniu 2) raczej w dużym stopniu 3) w niezbyt dużym stopniu 4) w ogóle nie darzę jej zaufaniem 7) trudno powiedzieć</p> |

Źródło: opracowanie własne.

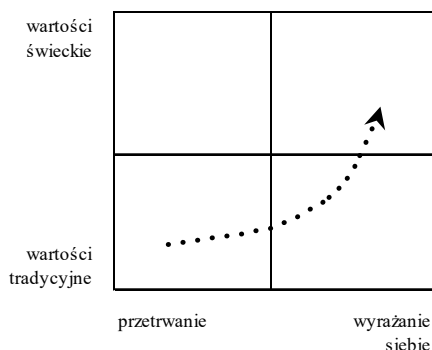
ROZWÓJ SPOŁECZNO-GOSPODARCZY A ZAANGAŻOWANIE POLITYCZNE KOBIET

Rozwój społeczno-ekonomiczny państw prowadzi do zmian w zakresie wartości kulturowych. Rosnący dobrobyt społeczny pozwala na zaspokojenie już nie tylko podstawowych potrzeb bezpieczeństwa i higieny, ale również potrzeb wyższego rzędu, związanych z poczuciem przynależności i zaangażowania (Maslow, 1943). Chęć zaspokojenia tych potrzeb wynika m.in. z rosnącej świadomości społecznej oraz wiedzy na temat życia publicznego i możliwych aktywności związanych z tym obszarem. Lepsza jakość życia przekłada się także na ogólny wzrost aktywności mieszkańców danego państwa w życiu politycznym, co z kolei prowadzi do wzrostu stopnia wykorzystania biernego i czynnego prawa wyborczego. Dodatkowo zauważalna jest intensyfikacja życia obywatelskiego, wzrost liczby instytucji typu non profit oraz rozwój pozostałych aktywności o charakterze społecznym i politycznym.

Te rozważania dotyczą również kobiet. Czwarta fala emancypacji odzwierciedla zmiany w wartościach i postawach (Gąsiorowska, 2023; Rejmanowski, b.d.; Helios & Jedlecka, 2016) oraz rozwój gospodarczy (Wezel, 2006). Wcześniejsze ruchy emancypacyjne umożliwiły kobietom aktywność zawodową, społeczną i polityczną (Janicka, 2019), powiązaną z konfliktami zbrojnymi i reorganizacją społeczeństwa. Zmiany przynosiły wyzwania w zakresie praw obywatelskich i równości. Kobiety walczyły o prawa do edukacji, pracy i polityki, aż po pełne równouprawnienie (Sineau, 2003; Munro, 2013). Wyższe zaangażowanie społeczne i polityczne kobiet wiąże się z większą aktywnością i samostanowieniem.

Takie podejście do zmian społecznych jest potwierdzone w licznych badaniach (Kottak, 1990; Inglehart & Baker, 2000; Jasiński, 2007; Kwiecień, 2020). Reorientacja wartości zachodzi zarówno w krajach rozwiniętych, jak i rozwijających się gospodarczo, także przechodzących transformacje ustrojowe (Einhorn & Sever, 2003). World Values Survey pokazuje, że wraz z rozwojem społeczno-ekonomicznym zmieniają się wartości kulturowe. Kraje słabo rozwinięte koncentrują się na zaspokojeniu podstawowych potrzeb, natomiast rozwijające się zwracają w kierunku „wyrażania siebie” (rys. 1). Te kraje dbają bardziej o środowisko, subiektywną jakość życia i intensywną partycypację społeczną oraz polityczną.

Rys. 1. Ścieżka zmian wartości kulturowych społeczeństw w obliczu rozwoju gospodarczego



Źródło: opracowanie własne.

Kraje, które przechodzą kolejne fazy rozwoju społeczno-gospodarczego, ulegają także przekształceniom w drugim wymiarze badanym w ramach projektu WVS. Początkowo wysokie wskazania w kierunku wartości tradycyjnych ulegają złagodzeniu i w społeczeństwie zaczynają dominować wartości świeckie. Ta kategoria charakteryzuje się znacznie mniejszym stopniem kierowania się w życiu zasadami religijnymi, mniejszym przywiązaniem do wartości rodzinnych uznawanych powszechnie za tradycyjne oraz odrzuceniem autorytetów. Jest to zatem społeczeństwo znacznie bardziej tolerancyjne dla odmienności seksualnych oraz akceptujące zachowania tradycyjnie nieuznawane, jak eutanazja czy aborcja.

Omawiane przeobrażenia następują w większości przypadków znacznie wolniej w porównaniu ze zmianami ukierunkowanymi na „wyrażanie siebie”. Jest to zmiana niejako wtórna, mniej dynamiczna, o znacznie mniejszym natężeniu. W konsekwencji zmiany te są znacznie rozciągnięte w czasie, mniej zauważalne przez społeczeństwo, co wskazuje na stosunkowo stabilny charakter tego wymiaru w badaniach.

Rys. 2. Obszary składowe wizerunku aktywności politycznej kobiet



Źródło: opracowanie własne.

Opierając się na powyższych rozważaniach oraz mając na uwadze cel niniejszego opracowania, wyznaczono cztery obszary ukazujące wizerunek aktywności politycznej kobiet w kontekście trzydziestu lat III RP (rys. 2). Daje to możliwość zobrazowania współczesnych postaw politycznych Polek oraz umożliwi nakreślenie kierunku zmian

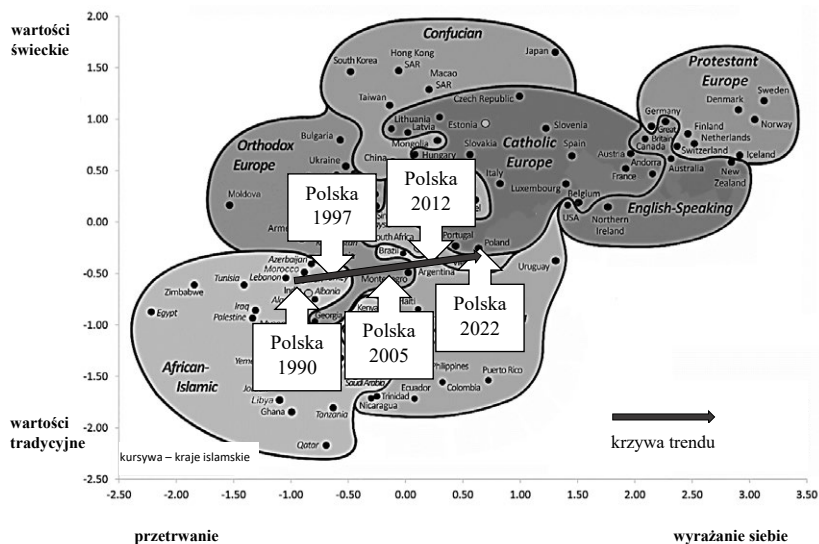
w przyjętym okresie badawczym. Wyznaczone obszary to: znaczenie polityki w życiu kobiet – określone na podstawie ich zainteresowania tematami politycznymi oraz subiektywnej oceny wagi polityki dla jednostki; partycypacja społeczno-polityczna – mierzona częstością udziału respondentek w publicznych wydarzeniach o charakterze politycznym (protesty, strajki czy bojkoty), aktywność polityczna – określana na podstawie deklaratywnego korzystania z biernego prawa wyborczego oraz świadomość polityczna – charakteryzująca się m.in. umiejętnością wskazania własnej orientacji politycznej.

POZYCJA POLSKI W ŚWIETLE BADAŃ WVS

Analiza wyników World Values Survey umożliwia ich naniesienie na mapę wartości, zgodnie z literaturą przedmiotu (Hofstede, 2007). Badania kulturowe muszą być wiarygodne, rzetelne, opisowe i porównawcze między krajami. Najważniejszym wymiarem jest dystans kulturowy, ponieważ samo położenie kraju na mapie nie wystarcza do pełnej analizy. Porównania między krajami pozwalają na głębsze obserwacje różnic i podobieństw kultur oraz ich zmian w czasie. WVS grupuje kraje w 8 kręgów kulturowych: Europę ortodoksyjną, protestancką i katolicką, kraje anglojęzyczne, latynoamerykańskie, konfucjańskie, afrykańsko-muzułmańskie oraz region Południowej i Wschodniej Azji.

Polska brała udział w WVS w latach 1990–2023 w następujących falach: edycja 2 (rok 1990), edycja 3 (rok 1997), edycja 5 (rok 2005), edycja 6 (rok 2012) oraz edycja 7 (rok 2022). Łącznie w tym okresie zostało przebadanych 5415 Polek i Polaków. Rezultaty badania widoczne są na rys. 3, na którym naniesiono pozycję Polski na mapie wartości zgodnie z wynikami kolejnych edycji oraz datami wskazującymi na rok przeprowadzenia badania kwestionariuszowego. Najnowsze wyniki badania pochodzą z 2022 roku i umiejscawiają na mapie WVS 80 krajów w podziale na 8 regionów. Polska z wynikiem (–0,25 dla wartości tradycyjnych oraz 0,65 dla „wyrażania siebie”) znajduje się w środkowej części mapy, wśród krajów katolickiej Europy.

Rys. 3 Polska na mapie World Values Survey w latach 1990–2023



Źródło: opracowanie własne na podstawie WVS, 2024.

Prezentowany na rys. 3 obraz należy opatrzyć dodatkowym komentarzem. Nie tylko miejsce Polski na mapie wartości ulegało zmianie. Również pozostałe kraje przechodziły transformacje swoich kultur, a tym samym zmianie ulegało ich położenie. Pierwsze wyniki dla Polski w edycji 1989–1994 kwalifikowały Polskę do krajów Europy katolickiej oraz do obszaru krajów postkomunistycznych (w późniejszych edycjach nie nakreślano tego obszaru), kolejne zmiany przynosiły nieoczywiste rezultaty. Edycja trzecia badania nadal klasyfikowała Polskę jako jeden z krajów europejskich i katolickich. Wyniki kolejnych badań umieszczały Polskę poza jej macierzystymi kręgami kulturowymi. Wskazuje to na wysoką specyfikę wartości kulturowych Polski w odniesieniu do przynależności regionalnej. Można zaobserwować, że średnio tempo zmian w kierunku „wyrażania siebie” było podobne jak w innych krajach katolickiej Europy. Jednak w Polsce nadal dominowały „wartości tradycyjne”, a w pozostałych krajach tego regionu następowała szybsza reorientacja w kierunku wartości świeckich. Region przesunął się na mapie wartości w prawo i do góry (rys. 3), podczas gdy Polska przesunęła się tylko w prawo. To spowodowało, że Polska wypadła z pierwotnego

kręgu kulturowego: w piątej edycji znalazła się w grupie krajów południowoazjatyckich, a potem na granicy między Ameryką Łacińską a krajami muzułmańskimi i afrykańskimi. Najnowsza edycja umieściła Polskę z powrotem w jej kręgu kulturowym, ale na najniższym miejscu, co świadczy o dominacji tradycyjnych wartości w Polsce w porównaniu do innych krajów katolickich w Europie. Polska przesuwa się w kierunku wartości „wyrażania siebie” (rys. 1 i rys. 3), ale wciąż trzyma się tradycyjnych wartości, nie przechodząc do etapu zeświecczenia jak inne podobne kulturowo kraje.

Zmiany i pozycja Polski na mapie wartości wskazują na konieczność dalszej analizy. Kraje przechodzące zmiany społeczno-gospodarcze zmieniają także wartości kulturowe, w tym dążenie do większej partycypacji politycznej. W Polsce zmiany w kierunku „wyrażania siebie” oraz silne przywiązanie do „wartości tradycyjnych” są sprzeczne. Rosnąca presja na samostanowienie i aktywność społeczno-polityczną powinna skłaniać kobiety do większego zaangażowania w politykę. Jednak silne wartości tradycyjne mogą ograniczać ich potrzeby i możliwości polityczne.

Literatura dostarcza niewiele badań nad aktywnością polityczną kobiet w ujęciu kulturowym, ale od lat 50. wskazuje na ich niedoreprezentowanie w polityce (Lovenduski & Hills, 2018). Kobiety były opisywane jako mniej zainteresowane polityką i mniej świadome w tym zakresie niż mężczyźni, co wiązano z odmiennym schematem socjalizacji. Formalno-instytucjonalne działania pomagają zwiększać udział kobiet w polityce, ale wciąż istnieją bariery wynikające z czynników politycznych, społeczno-ekonomicznych i psychologicznych (Żukowski, 2007). Potrzebna jest głębsza analiza, aby zrozumieć zmiany w aktywności politycznej kobiet w III RP.

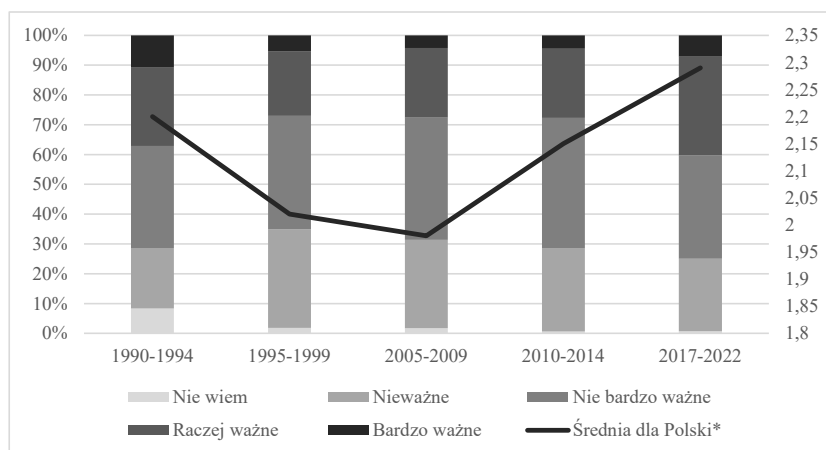
4. ZAINTERESOWANIE POLITYKĄ WŚRÓD KOBIET W III RP

Badanie zainteresowania tematami politycznymi Polek zostało oparte na dwóch pytaniach kwestionariuszowych (tab. 1). Pierwsze z nich dotyczyło znaczenia polityki jako wartości w życiu jednostki. Generalny obraz społeczeństwa w Polsce w latach 1990–2022 pozwala wnosić o rosnącym znaczeniu polityki. Pierwsze badanie,

które miało miejsce w rok po zmianach ustrojowych, wskazuje na niewielkie odchylenie w tej tendencji, gdyż znaczenie to było stosunkowo wysokie, w kolejnych latach dość istotnie spadło, żeby w kolejnych okresach badawczych stopniowo rosnąć. W roku 2022 dla blisko 44% Polek i Polaków znaczenie polityki w życiu określone zostało na poziomie ważnym i bardzo ważnym. Nadal jednak ponad połowa społeczeństwa nie uznaje tego obszaru za istotny w swoim życiu.

Dokonując porównania wyników pomiędzy Polkami i Polakami, można zauważyć różnicę w znaczeniu polityki w ich życiu. W omawianym okresie stale utrzymywało się wyższe subiektywne wartościowanie polityki wśród mężczyzn. Stale o ok. 5–6 punktów procentowych więcej kobiet niż mężczyzn wskazywało na odpowiedź, że polityka w ogóle nie jest istotna w ich życiu. Jednocześnie znaczenie polityki było ważne bądź bardzo ważne dla większego odsetka mężczyzn w całym badanym okresie.

Rys. 4. Wartość polityki w życiu kobiet w Polsce w latach 1990–2022



* Średnia ważona dla ogólnych wyników dla Polski (kobiet i mężczyzn) obliczona przy zastosowaniu wag: bardzo ważne – 4; raczej ważne – 3; nie bardzo ważne – 2; nieważne – 1; nie wiem/brak odpowiedzi – 0.

Źródło: opracowanie własne na podstawie WVS.

Biorąc pod uwagę zmiany postaw kobiet w omawianym zakresie (rys. 4), należy wskazać na niejednoznaczną tendencję raczej

rosnącego znaczenia polityki w ich życiu. Pierwszy okres wyraźnego dowartościowania polityki wśród kobiet w Polsce (37% respondentek uważało go za ważny bądź bardzo ważny) związany z transformacją ustrojową szybko wygasł i w kolejnych edycjach utrzymywał się na poziomie ok. 27% uznających politykę za co najmniej ważną. Ostatnie badanie przyniosło zmiany w tym zakresie, gdzie odnotowano istotny wzrost parametru do poziomu ponad 40%.

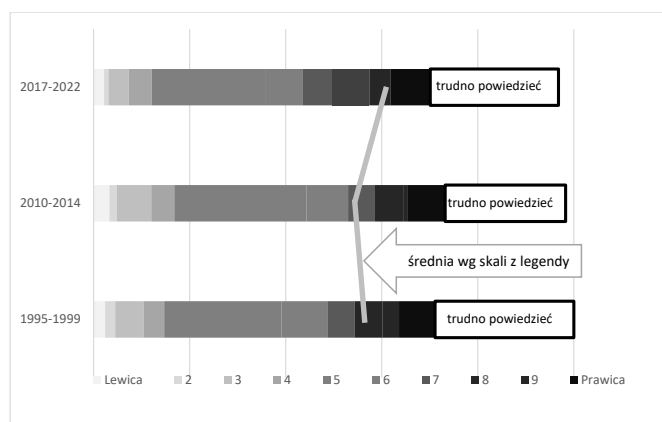
Obserwacje dokonane w zakresie znaczenia polityki w życiu kobiet w Polsce nabierają dodatkowej wartości przy zestawieniu z drugim badanym wymiarem, dotyczącym zainteresowania polityką. Polacy nadal częściej wskazują na brak zainteresowania sprawami politycznymi, jednak widoczna jest tendencja rosnącego zainteresowania tym obszarem. Świadczyć to może o rosnącym zainteresowaniu polityką, co jest uzasadnione w odniesieniu do rosnącego znaczenia polityki w życiu polskiego społeczeństwa. Biorąc pod uwagę płeć respondentów, należy zauważyć jednak, że obserwowane rosnące znaczenie jest udziałem przede wszystkim mężczyzn. U kobiet zauważalna jest tendencja odwrotna – mianowicie pogłębiająca się niechęć do polityki i tematów z nią związanych. W roku 1990 niecałe 62% kobiet wskazało, że ich zainteresowanie polityką jest niewielkie lub żadne. W roku 1997 i 2005 było to około 64% kobiet, natomiast w 2012 roku na brak zainteresowania wskazywało aż 67% kobiet. Oznacza to obrazowo, że na trzy dorosłe kobiety w Polsce jedna kieruje swoją uwagę na sprawy polityczne, jedna robi to bardzo sporadycznie, a jedna nie zajmuje się tym tematem w ogóle. Analogicznie w ostatnim badanym okresie niezainteresowanych kwestiami politycznymi było 46% mężczyzn, co wskazuje na zdecydowanie wyższy poziom koncentracji tej płci na sprawach politycznych.

Kolejnym elementem uzupełniającym charakterystykę stopnia zainteresowania Polek polityką jest ocena częstotliwości rozmów na tematy polityczne. W dwóch edycjach (z roku 1990 i 1997) zadano pytanie o częstość prowadzenia dyskusji o sprawach politycznych w gronie znajomych. Zebrane odpowiedzi potwierdzają obserwacje zarówno dotyczące niskiego stopnia zainteresowania kwestiami politycznymi wśród kobiet, jak i stosunkowo wysoką rozbieżnością w tym zakresie pomiędzy nimi a mężczyznami. W pierwszym wskazanym roku 23% kobiet i blisko 11% mężczyzn deklarowało, że nigdy

nie rozmawia z przyjaciółmi o polityce. Siedem lat później tematów politycznych w gronie znajomych nie poruszało prawie 40% kobiet i 23% mężczyzn. Różnica między płciami jest zatem wysoka.

Aby dodatkowo pogłębić te rozważania, należy zastanowić się, czy brak zainteresowania polityką wśród kobiet przekłada się na ich niską świadomość polityczną. Wyrażana zależność może być mierzona kolejnym przyjętym w badaniu parametrem, którym jest ocena własnej orientacji politycznej. Analiza odpowiedzi daje informację zarówno o samym ukierunkowaniu politycznym jednostki, jak i o umiejętności określenia swojej pozycji pomiędzy poglądami prawicowymi i lewicowymi (rys. 5).

Rys. 5. Poglądy polityczne Polek w latach 1995–2022 (%)



Źródło: opracowanie własne na podstawie WVS.

W badanym okresie co czwarta ankietowana nie potrafiła określić swoich poglądów politycznych. Świadczy to ponownie o niskim zainteresowaniu kobiet polityką. Nie dotyczy to jednak wyłącznie czynnego zainteresowania, śledzenia życia politycznego czy publicznego zabierania głosu w tej sprawie, ale braku refleksji nad własną orientacją polityczną. Odsetek kobiet niepotrafiących udzielić odpowiedzi na pytanie o poglądy polityczne w okresie 1995–2022 nieznacznie spadł (o 2 punkty procentowe), jednak nadal utrzymuje się na bardzo wysokim poziomie. Mężczyźni znacznie rzadziej udzielali takiej odpowiedzi. Różnica pomiędzy wskazaniem kobiet

i mężczyzn na odpowiedź „trudno powiedzieć” utrzymuje się na stałym poziomie. Około 15% mężczyzn nie jest w stanie określić swojej orientacji politycznej.

Dalsza analiza pozwala również wskazać, że kobiety określają swoje poglądy polityczne jako bardziej prawicowe niż lewicowe. Zobrazowana na rys. 5 średnia wskazań z uwzględnieniem skali przyjętej w legendzie wskazuje, szczególnie biorąc pod uwagę zmianę pomiędzy rokiem 2014 i 2022, na bardziej intensywne postawy prawicowe kobiet w Polsce. Porównując odpowiedzi kobiet i mężczyzn, nie można jednak wyciągnąć jednoznacznych wniosków w tym obszarze. W początkowym okresie to kobiety były bardziej prawicowo nastawione od mężczyzn, lecz tendencja ta odwróciła się w roku 2022. Różnice te są jednak niewielkie i wskazują na ogólny wzrost poziomu postaw prawicowych Polaków.

5. AKTYWNE WŁĄCZANIE SIĘ KOBIET W ŻYCIE POLITYCZNE W POLSCE W LATACH 1990–2022

Kolejnym obszarem wskazującym na postawy kobiet wobec polityki jest partycypacja kobiet w życiu politycznym, która ma realny wpływ na kształtowanie zachowań społecznych oraz nowe rozwiązania polityczne i prawne.

Tabela 2 zawiera zestawienie odpowiedzi respondentek w zakresie uczestniczenia w wybranych działaniach o charakterze politycznym. Analiza zebranych danych pozwala stwierdzić, że kobiety w Polsce przejawiają stosunkowo niską aktywność w tym obszarze. Spośród wszystkich rodzajów działań kobiety najchętniej podpisywały petycje. Stopień zaangażowania kobiet w tym parametrze w badanym okresie stale wzrastał. Jednocześnie malał odsetek kobiet deklarujących, że nigdy tego nie zrobią. Złożenie podpisu pod petycją należy zaliczyć do grupy działań o najmniej wymagającej aktywności. Wyraźnie widoczna jest tendencja do braku zainteresowania uczestniczeniem w bardziej angażujące działania. Obecnie mniej niż połowa kobiet rozważałaby możliwość przyłączenia się do pokojowej demonstracji lub uczestniczyła w niej w nieodległej przeszłości. Co piąta badana wskazuje na możliwość udziału w bojkocie, a jedynie 15% wskazuje na taką możliwość w odniesieniu do nieoficjalnego strajku. Wysoka

skala negatywnych deklaracji w zakresie aktywności w działaniach o charakterze protestu czy strajku utrzymuje się od 1990 roku na wysokim poziomie, z tendencją do ich jeszcze większej intensyfikacji.

Tab. 2. Deklarowana aktywność polityczna kobiet (w %)

| Aktywność polityczna | Odpowiedzi | Lata | | | | |
|---|------------------|------|------|------|------|------|
| | | 1990 | 1997 | 2005 | 2012 | 2022 |
| Podpisanie petycji | zrobiłam | 10,6 | 19,8 | 20,2 | 31,5 | 37,3 |
| | mogłabym zrobić | 38,8 | 36,3 | 28,0 | 29,8 | 30,8 |
| | nigdy nie zrobię | 30,5 | 34,0 | 46,7 | 35,4 | 29,0 |
| | nie wiem | 0,2 | 9,9 | 5,1 | 3,0 | 2,3 |
| Przyłączenie do bojkotu | zrobiłam | 3,3 | 3,7 | 3,8 | 3,1 | 3,2 |
| | mogłabym zrobić | 23,9 | 16,5 | 15,1 | 24,1 | 19,4 |
| | nigdy nie zrobię | 51,5 | 69,5 | 75,5 | 68,1 | 73,1 |
| | nie wiem | 0,4 | 10,4 | 5,6 | 4,4 | 4,0 |
| Uczestniczenie w legalnej/ pokojowej demonstracji | zrobiłam | 6,8 | 5,6 | 6,6 | 7,0 | 10,6 |
| | mogłabym zrobić | 40,0 | 29,6 | 26,2 | 47,0 | 32,1 |
| | nigdy nie zrobię | 37,3 | 56,4 | 60,8 | 42,6 | 54,7 |
| | nie wiem | 0,2 | 8,5 | 6,4 | 3,1 | 2,2 |
| Uczestniczenie w nieoficjalnym/ nielegalnym strajku | zrobiłam | 2,5 | 1,4 | b.d. | 3,6 | 1,3 |
| | mogłabym zrobić | 14,7 | 11,8 | b.d. | 16,7 | 14,1 |
| | nigdy nie zrobię | 65,1 | 77,5 | b.d. | 75,2 | 79,5 |
| | nie wiem | 0,2 | 9,3 | b.d. | 4,1 | 4,7 |

Źródło: opracowanie własne na podstawie WVS.

Różnice między postawami kobiet i mężczyzn są widoczne i utrzymują się przez cały okres. Mężczyźni częściej deklarują aktywność w działaniach okołopolitycznych niż kobiety. Choć uczestnictwo mężczyzn w bojkotach czy strajkach jest niewielkie, jest wyraźnie wyższe niż u kobiet. Kilkanaście punktów procentowych więcej kobiet niż mężczyzn deklaruje bierne postawy wobec demonstracji, bojkotów i strajków. Podobnie, w aktywnym członkostwie w partiach politycznych mężczyźni są bardziej zaangażowani niż kobiety. Odwrotnie jest przy podpisywaniu petycji, gdzie kobiety wykazują większe zaangażowanie (37,3% kobiet vs. 30,5% mężczyzn), choć różnice te są niewielkie i zmieniają się w różnych edycjach badania.

Analiza deklaracji udziału w wyborach lokalnych i krajowych w dwóch ostatnich edycjach badania pokazuje, że około 60% kobiet i mężczyzn zawsze uczestniczy w wyborach krajowych, a około 56%

w lokalnych, choć faktyczna frekwencja jednak nieraz jest niższa. Kobiety nieco rzadziej deklarują całkowity brak aktywności wyborczej. Jednak w latach 1990–2022 kobiety częściej niż mężczyźni odpowiadały „trudno powiedzieć” na pytanie o to, na kogo by głosowały, z różnicą 4–9 punktów procentowych.

Podobnie do powyższych obserwacji kształtowały się odpowiedzi dotyczące poziomu zaufania Polek i Polaków do rządu, parlamentu i partii politycznych. W całym badanym okresie respondenci obu płci wyrażali stosunkowo niski poziom zaufania do wszystkich badanych instytucji politycznych. Jednak ponownie kobiety w każdym przypadku częściej nie potrafiły wskazać na swoją opinię (różnica w granicach 4–8 punktów procentowych). Nie jest to związane z brakiem chęci udzielenia odpowiedzi na tę grupę pytań, gdyż taką możliwość wybierało jedynie około 0,2–0,5% respondentów.

WNIOSKI

Wyniki wykazały, że polityka nie stanowi istotnej wartości w życiu kobiet. Polki nie są zainteresowane tematami politycznymi i nie ukrywają stosunkowo niskiej świadomości w zakresie własnych postaw i orientacji politycznej, jak również braku umiejętności określenia stopnia zaufania do instytucji politycznych w kraju. Aktywność polityczna kobiet sprowadza się głównie do podpisywania petycji i czynnego udziału w wyborach. Niechętnie natomiast biorą one udział w działaniach wymagających większego zaangażowania, takich jak udział w strajkach, bojkotach czy demonstracjach, jak również przynależność do określonej partii politycznej. Deklarowane wśród kobiet niskie zainteresowanie tematami politycznymi wskazuje na utrzymujący się podział w społeczeństwie na męskie i żeńskie obszary życia społecznego. Jest to zgodne z obserwowanym silnym przywiązaniem Polaków do wartości tradycyjnych. Obserwacje te nie pozwalają na potwierdzenie postawionej w niniejszym opracowaniu hipotezy o rosnącej partycypacji kobiet w życiu politycznym w Polsce.

Można w tym miejscu zadać pytanie o to, czy brak zaufania do polityki i polityków jest w przypadku kobiet wynikiem braku ich świadomości i zainteresowania tematami politycznymi, czy być może wynika z braku doświadczenia w aktywnym uczestniczeniu w życiu

politycznym. Zagadnienia te można rozpatrywać zarówno jako przyczynę, jak i skutek długotrwale utrzymujących się tendencji niższego w stosunku do mężczyzn zaangażowania politycznego kobiet. Próba odpowiedzi na to pytanie wymagałaby odrębnych badań.

Dokonana analiza pozwala na stwierdzenie, że charakterystyczny kierunek zmian pozycji Polski na mapie wartości ma swoje widoczne odbicie w postawach politycznych kobiet. Stanowią one ważną grupę wyborców, wyrażają chęć uczestniczenia w życiu okołopolitycznym, głównie jednak w działaniach biernych i wymagających niskiego poziomu zaangażowania. Jest to postawa dość typowa dla wczesnych zmian społecznych, ukierunkowanych na „wyrażanie siebie”, wyższy poziom emancypacji kobiet i dążenie do budowania zrównoważonego społeczeństwa. Jednocześnie tradycyjne społeczne wartości utrzymują kobiety w niewielkim zaangażowaniu i zainteresowaniu tematami politycznymi – nieprzyjmowanie ich jako ważnych w życiu jednostki skutkuje niskim poziomem świadomości, a co za tym idzie, nie stanowi bodźca motywującego do zmiany postawy na proaktywną w zakresie działań politycznych.

Kolejne badania powinny skupić się na porównaniu ścieżek zmian w wartościach społecznych pomiędzy Polską a pozostałymi krajami regionu katolickiej Europy, jak również z innymi regionami kulturowymi. Byłoby to ciekawe poznawczo doświadczenie pozwalające na weryfikację znaczenia poszczególnych czynników, mających wpływ na zainteresowanie i zaangażowanie kobiet w tematy polityczne. Prowadzona analiza została ograniczona do zbudowania obrazu zaangażowania politycznego kobiet, bez uwzględnienia ich cech społeczno-demograficznych, w tym ich wieku. Wskazówką dla dalszych badań może być ogólna obserwacja, że poziom omawianej aktywności zależy częstokroć od sytuacji ekonomicznej i pozycji społecznej kobiet.

BIBLIOGRAFIA

- Einhorn, B., & Sever, C. (2003). Gender and Civil Society in Central and Eastern Europe. *International Feminist Journal of Politics*, 5(2), 163–190. DOI: 10.1080/1461674032000080558.
- Gąsiorowska, Z. (2023). Wizerunek współczesnej feministki w kontekście Ogólnopolskiego Strajku Kobiet w 2020 roku w „Gazecie Wyborczej”. *Łódzkie Studia Teologiczne*, 32(3), 9–29.
- Helios, J., & Jedlecka, W. (2016). *Wpływ feminizmu na sytuację społeczno-prawną kobiet*. Wrocław: E-Wydawnictwo. Prawnicza i Ekonomiczna Biblioteka Cyfrowa. Wydział Prawa, Administracji i Ekonomii Uniwersytetu Wrocławskiego.
- Hofstede, G. (2001). *Culture's Consequences: Comparing Values, Behaviors, Institutions and Organizations Across Nations*. Thousand Oaks: SAGE Publications.
- Hofstede, G., & Hofstede, J. (2007). *Kultury i organizacje. Zaprogramowanie umysłu*. Tłum. M. Durska. Warszawa: Polskie Wydawnictwo Ekonomiczne.
- Inglehart, R., & Baker, W.E. (2000). Modernization, Cultural Change, and the Persistence of Traditional Values. *American Sociological Review*, 65(1), 19–51. DOI: 10.2307/2657288.
- Janicka, A., Fournier Kiss, C., & Bracka, M. (2019). *Przemiany dyskursu emancypacyjnego kobiet, Seria I, Perspektywa środkowoeuropejska*. Białystok: Temida 2.
- Jasiński, R. (2007). *Profile kulturowe a rozwój gospodarczy*. Wrocław: Oficyna Wydawnicza Politechniki Wrocławskiej.
- Jaworska, M. (2008). Idea znaczenia teorii feministycznych oraz jej znaczenie w życiu społecznym. *Nauczyciel i Szkoła*, 1–2, 38–48.
- Kottak, C.P. (1990). Culture and “Economic Development.” *American Anthropologist*, 92(3), 723–731.
- Kwiecień, A. (2020). Rola kultury w rozwoju społeczno-gospodarczym. *Prace Naukowe / Uniwersytet Ekonomiczny w Katowicach. Biznes w kulturze – kultura w biznesie w kontekście koncepcji zrównoważonego rozwoju*, 9–16.
- Lovenduski, J., & Hills, J. (1981). *The Politics of the Second Electorate: Women and Public Participation: Britain, USA, Canada, Australia, France, Spain, West Germany, Italy, Sweden, Finland, Eastern Europe, USSR, Japan*. London: Routledge.
- Maslow, A.H. (1943). A Theory of Human Motivation. *Psychological Review*, 50(4), 370–396. DOI: 10.1037/h0054346.
- Munro, E. (2013). Feminism: A Fourth Wave? *Political Insight*, 4(2), 22–25. DOI: 10.1111/2041-9066.12021.

- Rejmanowski, T. (b.d.). *Ewolucja myśli feministycznej na przestrzeni wieków*. Escape Magazine. Wydawnictwo Publikacji Elektronicznych.
- Sineu, M. (2004). *Genderware – the Council of Europe and the participation of women in political life*. Strasbourg: Council of Europe.
- Wezel, C. (2006). Democratization as an Emancipative Process. *European Journal of Political Research*, 45(6), 871–893. DOI: 10.1111/j.1475-6765.2006.00637.x.
- WVS Database. (2024). <http://www.worldvaluessurvey.org/>
- Żukowski, A. (2007). Wybory i reprezentacja polityczna kobiet. *Studia Wyborcze*, 03, 45–67.

Copyright and License



This article is published under the terms of the Creative Commons Attribution – NoDerivs (CC BY- ND 4.0) License <http://creativecommons.org/licenses/by-nd/4.0/>